



# Le Bouclier Global contre les Risques Climatiques

Une initiative conjointe du G7 et du V20 pour renforcer la protection financière et la résilience des pays et populations vulnérables

## Pourquoi créer un Bouclier Global contre les Risques Climatiques ?

Au cours de la dernière décennie, les conséquences dramatiques du changement climatique se sont considérablement aggravées. Les tempêtes, les sécheresses et les inondations sont de plus en plus fréquentes et intenses. Ces phénomènes météorologiques extrêmes et les effets à évolution lente du changement climatique représentent un risque croissant pour le développement durable de tous les pays, en particulier pour les pays et les communautés les plus vulnérables. Malgré les actions en faveur du climat et les investissements dans l'adaptation au changement climatique, des risques résiduels entraînant des pertes et des dommages liés au climat subsistent. Dans les pays les plus vulnérables, seule une petite partie des pertes dues au changement climatique est protégée, ce qui laisse un déficit de protection moyen estimé à environ 98 %.

Pour faire face à ces risques et combler le déficit de protection, le groupe vulnérable des vingt (V20) et le groupe des sept (G7) ont uni leurs forces et lancé l'initiative du Bouclier Global contre les Risques Climatiques lors de la COP27 en novembre 2022. Depuis sa création, le Bouclier Global a reçu des promesses de dons de plusieurs donateurs pour un montant d'environ 270 millions d'euros.

## Quel type de soutien le Bouclier Global apportera-t-il ?

Le Bouclier Global vise à augmenter et à renforcer de manière substantielle les financements contre les risques liés

aux climat et aux catastrophes – aussi bien préétablis que liés à des éléments déclencheurs – tout en cherchant à établir un lien avec les efforts d'adaptation au changement climatique (mesures de réduction des risques telles que les systèmes d'alerte précoce) et les systèmes de protection sociale. Pour atteindre cet objectif, le Bouclier Global fournira un soutien technique et financier sous forme de subventions pour développer une variété d'instruments aux niveaux

des ménages, des communautés et national. Des primes et un soutien en capital peuvent également être accordés pour certains instruments (figure 1).

## Une nouvelle structure de financement de l'appui

Guidé par son approche systémique, cohérente et durable, le financement du Bouclier Global s'appuie sur des structures et des programmes déjà existants et sera complété par les nouveaux véhicules de financement du Bouclier

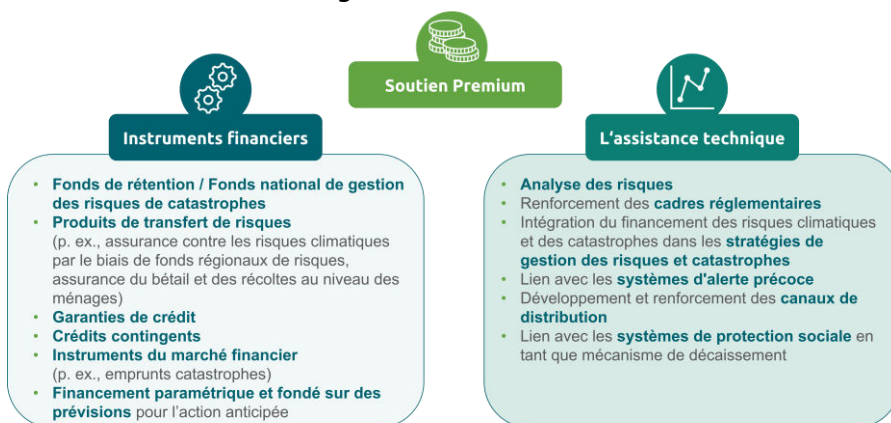


Figure 1: Les instruments financiers et l'assistance technique du Bouclier Global

Global, comprenant la Plateforme de Solutions du Bouclier Global (GSSP), le Dispositif de Financement du Bouclier Global (GSFF) et le Fonds Multidonateurs Commun du Forum sur la Vulnérabilité Climatique (CVF) & V20 (figure 2).



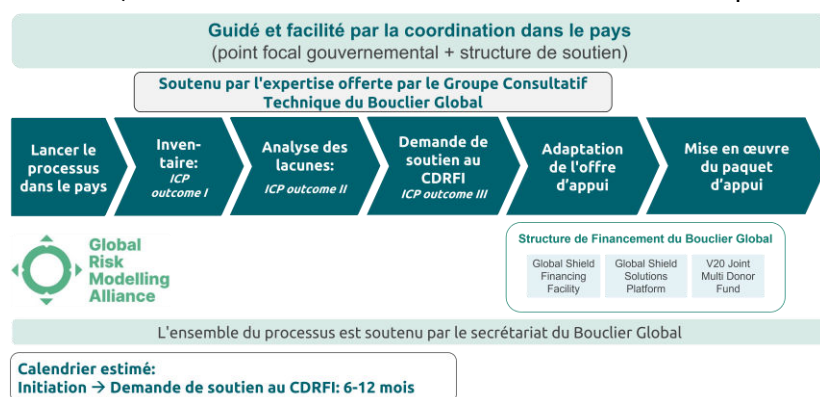
La Structure de Financement du Bouclier Global travaillera avec différentes organisations de mise en œuvre, des ONG, des institutions gouvernementales, des acteurs du secteur privé et des agences humanitaires, ainsi qu'avec d'autres programmes existants de financement et d'assurance contre les risques climatiques et les catastrophes (CDRFI) et

Figure 2: Structure de financement du Bouclier Global

des prestataires de services liés, afin d'élaborer et de mettre en œuvre l'ensemble des mesures de soutien demandées, identifiées dans le cadre des processus nationaux.

## Processus dans le pays et paquets de d'appui

Le soutien apporté par le Bouclier Global s'articule autour d'un processus national mené par le pays et axé sur la demande, avec une consultation interactive des différentes parties prenantes. Le Bouclier Global travaille avec l'Alliance Mondiale pour la Modélisation des Risques (GRMA) afin d'évaluer les risques climatiques, d'identifier les besoins urgents en matière de protection financière et de demander des mesures de soutien sur mesure pour combler les lacunes en matière de protection.



L'ensemble du processus implique toutes les parties prenantes concernées : les institutions gouvernementales, les acteurs du développement et de l'aide humanitaire, le secteur privé, la société civile et le monde universitaire, y compris les groupes affectés. Le point focal désigné par le ministère de tutelle dirige le processus en tant que coordinateur national. Il est chargé de réunir les principales parties prenantes et de veiller à ce que les résultats du processus national soient finalisés et approuvés.

Figure 3: Processus dans le pays

Le processus national commence par un inventaire approfondi et une analyse des lacunes qui permettent au pays partenaire d'identifier les plus urgentes en matière de protection. Sur cette base, une demande de soutien du CDRFI est soumise à la Structure de Financement du Bouclier Global, qui élabore une proposition de paquet d'appui sur mesure. Après l'approbation finale du pays, la structure de financement facilite le processus de mise en œuvre (figure 3).

Le processus national commence par un inventaire approfondi et une analyse des lacunes qui permettent au pays partenaire d'identifier les plus urgentes en matière de protection. Sur cette base, une demande de soutien du CDRFI est soumise à la Structure de Financement du Bouclier Global, qui élabore une proposition de paquet d'appui sur mesure. Après l'approbation finale du pays, la structure de financement facilite le processus de mise en œuvre (figure 3).

## Bouclier Global Pays Pilotes

Dans sa phase initiale, le Bouclier Global démarre ses activités dans une région et huit pays pilotes, à savoir les Petits États Insulaires en Développement du Pacifique, le Ghana, le Pakistan, le Bangladesh, les Philippines, le Costa Rica, la Jamaïque, le Malawi et le Sénégal. D'autres pays partenaires du Bouclier Global seront sélectionnés à l'avenir.

Pour plus d'informations, veuillez consulter le site [www.globalshield.org](http://www.globalshield.org) et contacter [secretariat@globalshield.org](mailto:secretariat@globalshield.org)